

## **Informace o ERV Evropské pojišťovně**



## Informace o ERV Evropské pojišťovně, a. s., k 31.3.2024

uveřejňované podle vyhlášky ČNB č. 306/2016 Sb.,  
kterou se provádějí některá ustanovení zákona o pojišťovnictví.

Uveřejněno na [www.ERVpojistovna.cz](http://www.ERVpojistovna.cz) dne 10. 5. 2024

### Obsah:

1.	Údaje o společnosti.....	3
2.	Údaje o složení akcionářů .....	5
3.	Údaje o struktuře skupiny, jejíž je společnost součástí .....	5
4.	Údaje o činnosti.....	7

### Přílohy:

1. Organizační struktura
2. Dosavadní zkušenosti a kvalifikační předpoklady pro výkon funkce, členství v orgánech jiných společností členů dozorčí rady a představenstva
3. Grafické znázornění skupiny
4. Rozvaha
5. Výkaz zisku a ztráty
6. Poměrové ukazatele

## 1. Údaje o společnosti

**Obchodní firma:** ERV Evropská pojišťovna, a. s.  
**Právní forma:** akciová společnost  
**Sídlo:** Křižíkova 237/36a, 186 00 Praha 8  
**Identifikační číslo:** 49240196

**Datum zápisu společnosti do obchodního rejstříku:**

23. dubna 1993

**Datum zápisu poslední změny v obchodním rejstříku:**

28. listopadu 2023

**Účel poslední změny v obchodním rejstříku:**

Ve společnosti došlo ke změně v dozorčí radě, a to:

- Chrtistof Flosbach – zanikl status člena dozorčí rady k 30. 5. 2023.
- Anja Berner – vznikl status členky dozorčí rady k 30. 5. 2023.
- Chrtistine Voss – vznikl status členky dozorčí rady k 30. 5. 2023.
- Richard Gustav Johann Bader – vznikl status člena dozorčí rady k 28. 11. 2023.

**Výše základního kapitálu zapsaného v obchodním rejstříku:**

160 000 000 Kč

**Výše splaceného základního kapitálu:**

160 000 000 Kč

**Druh, forma, podoba a počet emitovaných akcií s uvedením jejich jmenovité hodnoty:**

Kmenové akcie na jméno v zaknihované podobě ve jmenovité hodnotě:

500.000 Kč na akcii v počtu 303 ks akcií  
100.000 Kč na akcii v počtu 41 ks akcií  
50.000 Kč na akcii v počtu 88 ks akcií

**Údaje o nabytí vlastních akcií a zatímních listů a jiných cenných papírů, s nimiž je spojeno právo na jejich výměnu za akcie s uvedením druhu, formy, podoby a počtu:**

Společnost nedrží vlastní akcie.

**Údaje o zvýšení základního kapitálu od posledního zveřejnění:**

Základní kapitál společnosti byl rozhodnutím valné hromady ze dne 18. února 2009 navýšen ze 74.000.000 Kč na 160.000.000 Kč. Základní kapitál byl navýšen z vlastních zdrojů společnosti emisí nových kmenových akcií na jméno v zaknihované podobě, a to v níže uvedeném počtu:

163 ks akcií ve jmenovité hodnotě 500.000 Kč  
21 ks akcií ve jmenovité hodnotě 100.000 Kč  
48 ks akcií ve jmenovité hodnotě 50.000 Kč

**Organizační struktura s uvedením počtu organizačních jednotek a zaměstnanců:**

viz příloha č. 1

**Údaje o osobách, které skutečně řídí, nebo kontrolují činnost pojišťovny**

<b>Dozorčí rada</b>			
<i>Jméno, příjmení (podle zápisu v OR)</i>	<i>Funkce</i>	<i>Vznik členství</i>	<i>Aktuální funkční období od</i>
<b>Jens Gruss</b>	předseda	20. 4. 2021	20. 4. 2021
<b>Anja Berner</b>	člen	30. 5. 2023	30. 5. 2023
<b>Christine Voss</b>	člen	30. 5. 2023	30. 5. 2023
<b>Richard Gustav Johann Bader</b>	člen	28. 11. 2023	28. 11. 2023

<b>Představenstvo</b>			
<i>Jméno, příjmení (podle zápisu v OR)</i>	<i>Funkce</i>	<i>Vznik členství</i>	<i>Aktuální funkční období od</i>
<b>Ing. Libor Dvořák</b>	předseda	27. 5. 2009	1. 4. 2019
<b>Ing. Štěpán Landík</b>	člen	1. 4. 2014	1. 4. 2019

<b>Prokura</b>			
<i>Jméno, příjmení (podle zápisu v OR)</i>	<i>Funkce</i>	<i>Vznik funkce</i>	<i>Aktuální funkční období od</i>
<b>Ing. Mgr. Václav Urbanec</b>	prokurista	27. 2. 2019	27. 2. 2019
<b>Veronika Nováková</b>	prokuristka	27. 2. 2019	27. 2. 2019
<b>Ing. Tomáš Hudeček</b>	prokurista	8. 2. 2023	8. 2. 2023

**Dosavadní zkušenosti a kvalifikační předpoklady pro výkon funkce, členství v orgánech jiných právnických osob členů dozorčí rady a členů představenstva:**

viz příloha č. 2

**Souhrnná výše úvěrů, půjček poskytnutých společnostmi členům dozorčí rady nebo kontrolní komise, členům představenstva:**

Společnost neposkytla žádné úvěry nebo půjčky členům dozorčí rady či představenstva.

**Souhrnná výše záruk vydaných společnostmi za členy dozorčí rady nebo kontrolní komise, členy představenstva:**

Společnost nevydala žádné záruky za členy dozorčí rady či představenstva.

## 2. Údaje o složení akcionářů

<b>Obchodní firma:</b>	<b>ERGO Reiseversicherung AG</b>
<b>Právní forma:</b>	akciová společnost
<b>Sídlo:</b>	Thomas-Dehler Strasse 2, 81737 Munich, Germany
<b>Identifikační číslo:</b>	HR B 42 000
<b>Podíl na hlasovacích právech:</b>	100 %

## 3. Údaje o struktuře skupiny, jejíž je společnost součástí

- a) Informace o osobách, které jsou ve vztahu ke společnosti ovládajícími osobami, popř. většinovým společníkem

### Osoby ovládající společnost

Obchodní firma	Právní forma	Sídlo
<b>ERGO Reiseversicherung AG</b>	akciová společnost	Thomas-Dehler Strasse 2, 81737 Munich, Germany
<b>ERGO Group AG</b>	akciová společnost	Victoriaplatz 2, 40198, Dusseldorf, Germany
<b>Münchener Rückversicherung AG</b>	akciová společnost	Koniginstrasse 107, 80802 Munich, Germany

Německá společnost ERGO Reiseversicherung AG (dříve Europäische) je jediným akcionářem společnosti a tím přímo ovládá **100% podíl** jak na základním kapitálu, tak i hlasovacích právech ve společnosti. Německá ERGO Reiseversicherung AG je vlastněna **100 %** společností ERGO Group AG, která je ze 100 % vlastněna společností Münchener Rückversicherung AG. Všechny výše uvedené společnosti jsou považovány za ovládající osoby.

**Vztahy s ovládající osobou ERGO Reiseversicherung AG**

Celkové pohledávky	tis. Kč	0
Celkové závazky	tis. Kč	0
Cenné papíry v aktivech společnosti emitované ERGO	tis. Kč	0
Vydané záruky za ERV	tis. Kč	0
Přijaté záruky od ERV	tis. Kč	0

**Vztahy s ovládající osobou ERGO Group AG**

Celkové pohledávky	tis. Kč	0
Celkové závazky	tis. Kč	3512
Cenné papíry v aktivech společnosti emitované ERGO	tis. Kč	0
Vydané záruky za ERGO	tis. Kč	0
Přijaté záruky od ERGO	tis. Kč	0

**Vztahy s ovládající osobou Münchener Rückversicherung AG**

Celkové pohledávky	tis. Kč	0
Celkové závazky	tis. Kč	0
Cenné papíry v aktivech společnosti emitované MR	tis. Kč	0
Vydané záruky za MR	tis. Kč	0
Přijaté záruky od MR	tis. Kč	0

**b) Informace o osobách, které jsou ve vztahu ke společnosti ovládanými osobami, popř., v nichž je společnost většinovým společníkem****Osoby ovládané společností**

<b>Obchodní firma:</b>	<b>Etics ITP, s.r.o.</b>
<b>Právní forma:</b>	společnost s ručením omezeným
<b>Sídlo:</b>	Křížíkova 237/36a, 186 00 Praha 8
<b>Identifikační číslo:</b>	27415295
<b>Podíl na základním kapitálu:</b>	100 %
<b>Podíl na hlasovacích právech:</b>	100 %
<b>Výše obchodního podílu:</b>	2 000 000 Kč
<b>Požizovací cena obchodního podílu:</b>	2 000 000 Kč

**Vztahy s ovládanými osobami**

Celkové pohledávky	tis. Kč	0
Celkové závazky	tis. Kč	0
Cenné papíry v aktivech společnosti emitované ovládanými osobami	tis. Kč	2 764
Závazky společnosti z výše uvedených cenných papírů	tis. Kč	0
Vydané záruky za ovládané osoby	tis. Kč	0
Přijaté záruky od ovládaných osob	tis. Kč	0

**c) Grafické znázornění skupiny zahrnující všechny ovládané a přidružené osoby, všechny ovládající osoby a všechny ovládané osoby ovládajících osob**

viz příloha č. 3

**4. Údaje o činnosti****a) Předmět podnikání zapsaný v obchodním rejstříku**

Společnost je oprávněna vykonávat následující činnosti:

- **pojišťovací činnost** (dle zák. č. 277/2009 Sb., o pojišťovnictví, v platném znění) v rozsahu pojistných odvětví 1, 2, 3 b), 7, 8 a), b), c), d), e), f), 9, 13 d), 15, 16 a), c), f), i), j), 17, 18 neživotních pojištění uvedených v části B přílohy č. 1 k zákonu o pojišťovnictví
- **činnosti související s pojišťovací činností** (dle zák. č. 277/2009 Sb., o pojišťovnictví, v platném znění):
  - a) zprostředkovatelská činnost prováděná v souvislosti s pojišťovací činností
  - b) poradenská činnost související s pojištěním fyzických a právnických osob a
  - c) evidence pojištění, šetření a likvidace pojistných událostí prováděné na základě smlouvy s pojišťovnou.

**b) Přehled činností skutečně vykonávaných**

Společnost vykonává následující činnosti:

- **pojišťovací činnost** (dle zák. č. 277/2009 Sb., o pojišťovnictví, v platném znění) v rozsahu pojistných odvětví 1, 8 a), b), c), d), e), f), 9, 13 d), 15, 16 a 18 neživotních pojištění uvedených v části B přílohy č. 1 k zákonu o pojišťovnictví
  - **činnosti související s pojišťovací činností** (dle zák. č. 277/2009 Sb., o pojišťovnictví, v platném znění):
    - a) zprostředkovatelská činnost prováděná v souvislosti s pojišťovací činností
    - b) poradenská činnost související s pojištěním fyzických a právnických osob a
    - c) evidence pojištění, šetření a likvidace pojistných událostí prováděné na základě smlouvy s pojišťovnou.
- c) Přehled činností, jejichž vykonávání nebo poskytování bylo Českou národní bankou omezeno nebo pozastaveno**  
Nejsou takové.
- d) Rozvaha**  
viz příloha č. 4
- e) Výkaz zisku a ztráty**  
viz příloha č. 5
- f) Reálné a jmenovité (pomyslné) hodnoty derivátů souhrnně za deriváty sjednané za účelem zajišťování a souhrnně za deriváty sjednané za účelem obchodování nebo spekulace**  
Společnost nemá ve svém portfoliu žádné deriváty.
- g) Poměrové ukazatele**  
viz příloha č. 6



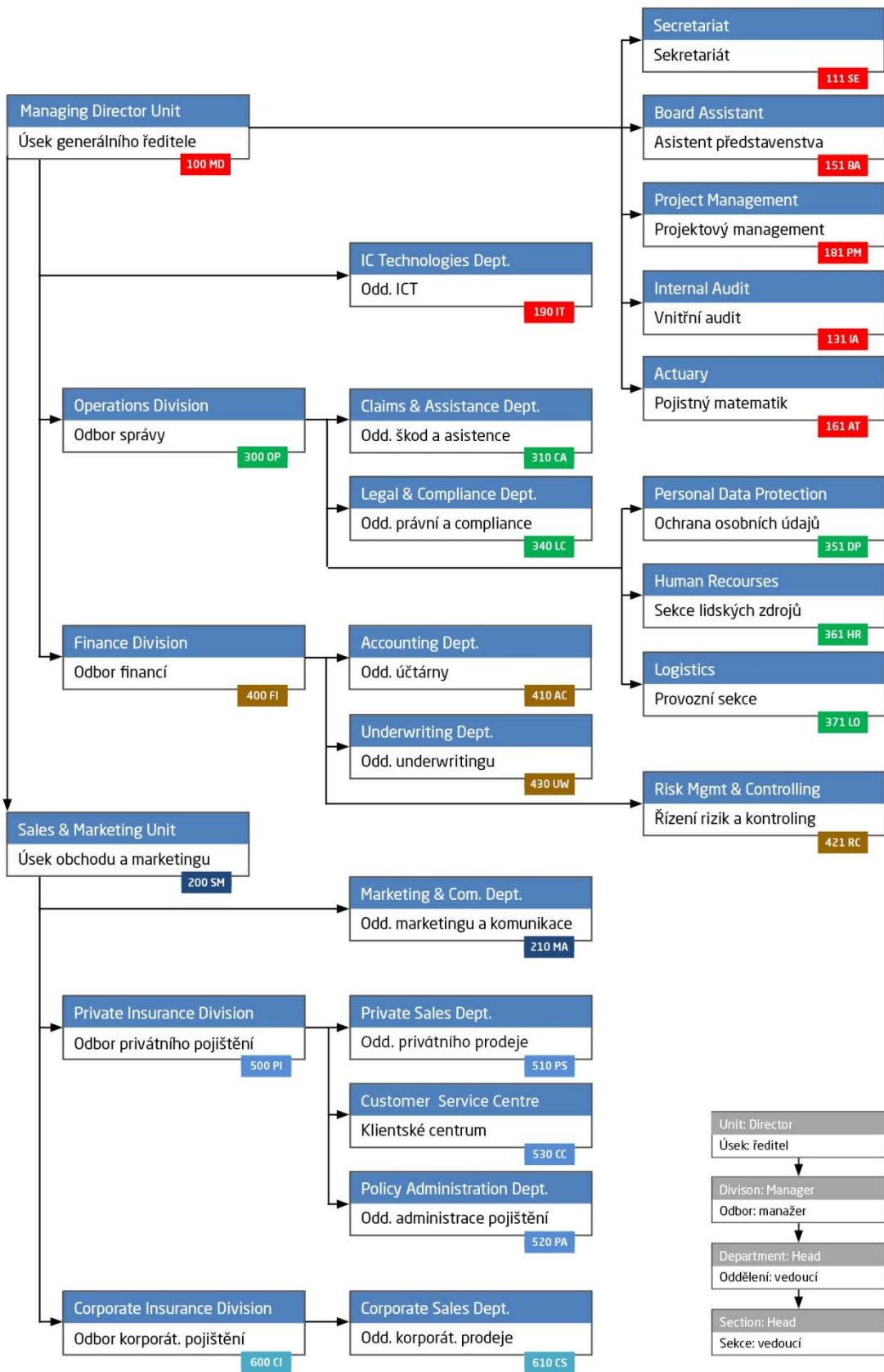
# Příloha č. 1

## ORGANIGRAM

31. 3. 2024

Počet poboček ERV  
0

Počet zaměstnanců  
(přečtený stav)  
54



Informace o ERV Evropské pojišťovně k 31. březnu 2024 uveřejněné podle vyhlášky ČNB č. 306/2016, kterou se provádějí některá ustanovení zákona o pojišťovnictví.

## **Příloha č. 2**

k Informaci podle vyhl. ČNB č. 306/2016 Sb.

## **ÚDAJE O ČLENECH STATUTÁRNÍCH ORGÁNŮ**

k 31. 12. 2023

### **Dozorčí rada**

#### **Jens Gruss**

předseda dozorčí rady od 17. 5. 2022

Absolvoval studium na Mnichovské univerzitě, kde získal magisterský titul v oblasti pojišťovnictví a řízení rizik. V letech 1995 až 2016 vykonával vedoucí funkce v různých společnostech z oblasti pojišťovnictví (KPMG, Munchener Verein Versicherungsgruppe, Generali Groupe). Od roku 2017 pracuje pro skupinu Munich Re Group. Nejprve vykonával funkci vedoucího oddělení provozní dokonalosti pro Munich Health a následně působil jako vedoucí oddělení správy portfolia pro ERGO Global Health. V letech 2018 až 2020 zastával funkci výkonného a provozního ředitele Globality S.A. a v současnosti zastává pozici vedoucího provozu pro ERGO Reiseversicherung AG.

Od roku 2017 do roku 2018 byl rovněž členem představenstva Globality (Lucembursko), Storebrand Helseforsikring (Norsko) a DKV Halsä (Švédsko).

*Členství v orgánech jiných právnických osob:*

Euro-Center Holding SE – předseda dozorčí rady

JSC „ERV Travel Insurance“, Moskva – člen dozorčí rady

ERV Evropská pojišťovna, a. s., neposkytla panu Grussovi žádné úvěry ani půjčky a nevydala za něj žádné záruky.

#### **Anja Berner**

Členka dozorčí rady od 30. 5. 2023

Absolvovala University of Illinois at Urbana-Champaign, kde získala bakalářský titul v oboru Risk Managementu a následně pokračovala na německou Universität Regensburg, kde získala magisterský titul v oboru Finance a Health Economics. Během své praxe absolvovala několik manažerských školení, jako je například Management Curriculum ve společnosti Munich RE v roce 2009/2010 či Entrepreneurial Leadership Curriculum v roce 2017. Od roku 2001 do roku 2017 působila ve společnosti Munich RE, kde začínala v rámci trainee programu Divize pro zdraví. Dále zastávala pozici asistentky pro radu Divize Život a zdraví, vedoucí underwritingu pro korporátní sekci a vedoucí oddělení PI vládní a obchodní koordinace. V roce 2017 začala působit ve společnosti ERGO Group jako vedoucí oddělení globálního zdraví a underwritingu a od roku 2018 do roku 2022 jako vedoucí oddělení Globálního zdraví. Od roku 2023 do současnosti působí ve společnosti ERGO Group na pozici vedoucí oddělení Globálního zdraví a cestování. Současně je předsedkyní dozorčí rady ERGO Krankenversicherung AG (Německo), předsedkyní představenstva v Global Health S.A. (Lucembursko), členkou představenstva pro Europiske Rejseforsikring A/S (Dánsko) a členkou představenstva v Storebrand Helseforsikring AS (Norsko).

ERV Evropská pojišťovna, a. s., neposkytla paní Berner žádné úvěry ani půjčky a nevydala za ni žádné záruky.

#### **Christine Voss**

Členka dozorčí rady od 30. 5. 2023

Vystudovala německou Ludwig-Maximilians-Universität, kde v roce 2006 získala magisterský titul v oboru Obchodní administrativy. Od roku 2006 až do roku 2022 působila ve společnosti KPMG postupně v Mnichově, New Yorku a Cologni. Působila zde na několika pracovních pozicích. Nejprve jako asistentka a později i jako manažerka pro audit, odpovědná osoba za mezinárodní poradenství pro pojišťovací společnosti v oblasti compliance a řízení procesů či vedoucí auditorka pro pojišťovací společnosti

v oblasti finanční atestace služeb. Od roku 2022 do současnosti působí ve společnosti ERGO Digital Ventures AG na pozici vedoucí oddělení financí, je členkou dozorčí rady a současně zastává i členství v radě ve společnosti ERGO Direct Versicherung AG.

ERV Evropská pojišťovna, a. s., neposkytla paní Voss žádné úvěry ani půjčky a nevydala za ni žádné záruky.

### **Richard Gustav Johann Bader**

Člen dozorčí rady od 28. 11. 2023

Absolvoval obor Právo na University of Passau a následně se věnoval oboru Ekonomie na Ludwig-Maximilian University v Mnichově. Během studií se zapojil do trainee programu v oblasti pojištění a zajištění ve společnosti Munich RE. Svou kariéru ve společnosti Munich Re pak začal v roce 1993 na juniorské pozici Underwritingu a následně působil na několika dalších pozicích, mezi které patřila například pozice účetního a výkonného ředitele oddělení severských zemí, projektový manažer pro vývoj a implementaci či zástupce vedoucího oddělení severských zemí a manažer zodpovědný za korporátní obchody a upisování povinných zajišťovacích smluv. V roce 2000 byl na tři roky nasezen do společnosti Europeiska Forsakrings AB v rámci školení rozvoje od společnosti Munich Re. Od roku 2001 působil ve společnosti Europeiska Forsakrings AB a během let zastával několik pozic. Působil jako vedoucí oddělení mezinárodního obchodu a rozvoje, vedoucí oddělení underwritingu, člen správní rady zodpovědný za underwriting a jako vedoucí procesu integrace Europeiska Reiseversicherung AB do ERGO. V roce 2009 se stal předsedou správní rady ve společnosti ERGO Reiseversicherung AG a od roku 2020 je členem správní rady společnosti ERGO Direkt Versicherung AG (Norimberg) a ERGO Direkt Versicherung AG (Dusseldorf). Současně zastává pozici předsedy představenstva v Europaeiske Rejseforsikring A/S (Kodaň), místo člena dozorčí rady Euro-Center Holding SE (Praha), místo člena představenstva Globality S.A. (Munzbach), místo prezidenta International Travel Insurance Alliance (Mnichov), místo ředitele ERGO Travel Insurance Services UK (Horsham) či místo dozorčího v ERGO (China) Travel Consulting Ltd. (Peking).

ERV Evropská pojišťovna, a. s., neposkytla panu Baderovi žádné úvěry ani půjčky a nevydala za něj žádné záruky.

### **Představenstvo**

#### **Ing. Libor Dvořák**

Předseda představenstva od 1. 4. 2019

Vystudoval VŠE Praha, fakultu statistiky a informatiky (1999). Ještě při studiu VŠE pracoval v Hasičské vzájemné pojišťovně, a.s., jako pojistný matematik a posléze jako vedoucí oddělení životního pojištění (období 1997 – 1999). V letech 2000 – 2002 (po ukončení voj. služby) pracoval v téže pojišťovně jako finanční ředitel. Od roku 2002 zastával pozici finančního ředitele ERV Evropské pojišťovny, a. s., od května 2009 byl i členem představenstva této pojišťovny a od 1. 4. 2019 se stal předsedou představenstva a generálním ředitelem ERV Evropské pojišťovny.

*Členství v orgánech jiných právnických osob:*

Etics ITP, s. r. o., Praha - jednatel

JSC „ERV Travel Insurance“, Moskva – člen dozorčí rady

ERV Evropská pojišťovna, a. s., neposkytla panu Dvořákovi žádné úvěry ani půjčky a nevydala za něj žádné záruky.

#### **Ing. Štěpán Landík**

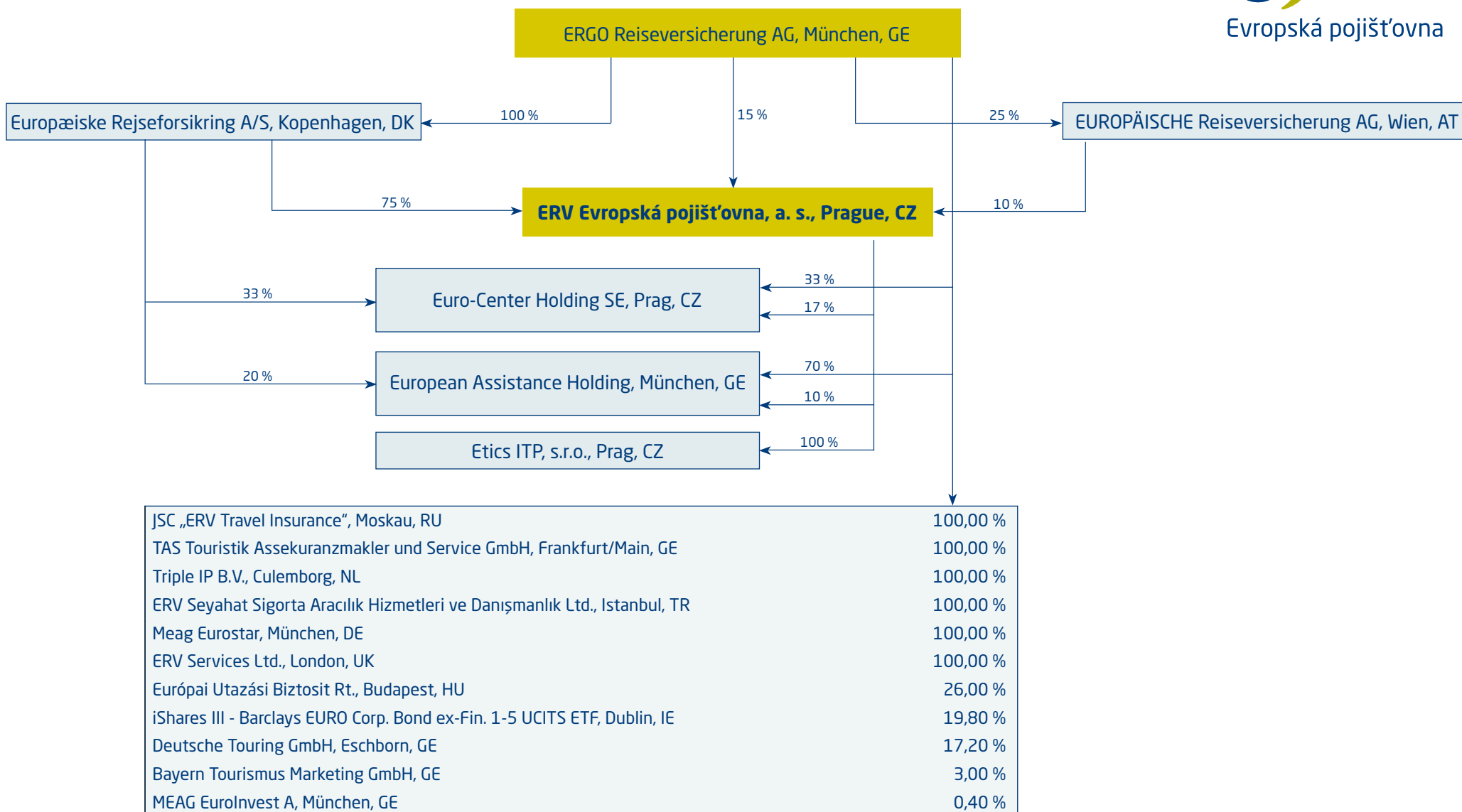
člen představenstva od 1. 4. 2014

Absolvoval Národohospodářskou fakultu na VŠE v Praze. Působil jako ekonomický poradce a od roku 2000 pracuje na různých postech v ERV Evropské pojišťovně. V roce 2014 se stal členem představenstva, kde byl zodpovědný za oddělení škod a asistence, oddělení správy pojištění a klientské centrum. Od 1. 4. 2019 je ředitelem úseku obchodu a marketingu.

*Členství v orgánech jiných právnických osob:*

Etics ITP, s. r. o., Praha - jednatel  
Euro-Center Prague, s. r. o., Praha - jednatel

ERV Evropská pojišťovna, a. s., neposkytla panu Landíkovi žádné úvěry ani půjčky a nevydala za něj žádné záruky.



**ROZVAHA  
POJIŠŤOVEN**

**Rozvaha Úč POJ 1 - 01**

**Příloha č. 4**

k 31.03.2024

Pojišťovna doručí  
účetní závěrku současně  
s doručením daňového přiznání  
za daň z příjmů

1 x útvaru státního dozoru  
nad pojišťovnami MF  
1 x finančnímu úřadu v sídle  
centrály pojišťovny  
1 x CSÚ (bez přílohy)

(v tisících Kč.)

Čís. ř.	IKF	Rok	Měsíc	IČO
01	8 5 0 0 9 3	2024	3	49240196

Název a sídlo pojišťovny

ERV Evropská pojišťovna, a. s.

Křižíkova 237/36a

186 00 Praha 8

Legenda	Číslo řádku	Čistá výše minulého účetního období (upraveno)	Hrubá výše	Úprava	Čistá výše
a	b	1	2	3	4
<b>AKTIVA</b>	x				
B. Dlouhodobý nehmotný majetek, z toho: (20)	2	17 537	76 505	-52 289	24 216
C. Investice (10 až 14)	4	859 638	870 967	0	870 967
II. Investice v podnikatelských seskupeních, z toho: (11)	9	3 061	2 764	0	2 764
1. Podíly v ovládaných osobách (111)	10	2 764	2 764	0	2 764
III. Jiné investice, z toho: (117,12)	14	856 874	868 203	0	868 203
1. Akcie a ostatní cenné papíry s proměnlivým výnosem, ostatní podíly (117,118,121)	15	0	0	0	0
2. Dluhové cenné papíry, v tom: (122)	16	755 369	765 322	0	765 322
a) Oceňované reálnou hodnotou	17	755 369	765 322	0	765 322
6. Depozita u finančních institucí (126)	21	101 505	102 881	0	102 881
E. Dlužníci (30,32,z 35,z 37)	25	32 563	193 740	-386	193 354
I. Pohledávky z operací přímého pojištění, z toho: (30)	26	13 086	162 604	-386	162 218
1. Pojistníci (301,308 AE)	27	1 524	37 376	-82	37 294
2. Pojišťovací zprostředkovatelé (302,308 AE)	30	11 562	125 228	-304	124 924
II. Pohledávky z operací zajištění, z toho: (303,308 AE)	33	0	0	0	0
III. Ostatní pohledávky, z toho: (32,z 35,z 37)	36	19 477	31 136	0	31 136
F. Ostatní aktiva (21 až 25)	39	227 136	175 141	-21 296	153 845
I. Dlouhodobý hmotný majetek, jiný než majetek uváděný v položce "C I. Pozemky a stavby", a zásoby (21, 22)	40	19 218	43 646	-21 296	22 350
II. Hotovost na účtech u finančních institucí a hotovost v pokladně (23)	41	207 918	131 495	0	131 495
G. Přechnodné účty aktiv (z 39)	43	39 687	112 835	0	112 835
II. Odložené pořizovací náklady na pojistné smlouvy, v tom odděleně: (391 AE)	45	35 327	108 618	0	108 618
b) V neživotním pojištění	47	35 327	108 618	0	108 618
III. Ostatní přechnodné účty aktiv (z 39)	48	4 360	4 217	0	4 217
<b>AKTIVA CELKEM</b>	49	1 176 561	1 429 188	-73 971	1 355 217
Kontrolní číslo aktiv	999	5 175 863	6 118 570	-170 010	5 948 560

Odesláno dne:	Razítko a podpis statutárního orgánu pojišťovny	Osoba odpovědná za účetnictví (jméno a podpis)	Osoba odpovědná za účetní závěrku (jméno a podpis)
			tel.: linka:

a	b	1	2	3	4
PASIVA	x		2023		2024
A. Vlastní kapitál (40,41)	50		706 250		747 128
I. Základní kapitál, z toho: (401)	51		160 000		160 000
IV. Ostatní kapitálové fondy (404)	55		1 623		7 850
V. Rezervní fond a ostatní fondy ze zisku (411)	56		52 896		52 896
VI. Nerozdělený zisk minulých účetních období nebo neuhrazená ztráta minulých účetních období (413)	57		307 670		491 730
VII. Zisk nebo ztráta běžného účetního období	58		184 061		34 651
C. Technické rezervy (44 mimo 446)	60		216 986		364 206
1. Rezerva na nezasloužené pojistné: (441)	61				
a) Hrubá výše	62	153 257		334 964	
b) Hodnota zajištění (-)	63	-28 266	124 991	-58 324	276 640
3. Rezerva na pojistná plnění nevyřízených pojistných událostí: (443)	67				
a) Hrubá výše	68	93 435		88 886	
b) Hodnota zajištění (-)	69	-1 680	91 755	-1 560	87 326
4. Rezerva na bonusy a slevy: (444)	70				
a) Hrubá výše	71	240		240	
b) Hodnota zajištění (-)	72	0	240	0	240
E. Rezervy (45)	77		12 187		9 165
2. Rezerva na daně	79		12 187		9 165
G. Věřitelé (33,z 35,36,z 37,47,48)	82		131 213		168 570
I. Závazky z operací přímého pojištění (33)	83		10 959		5 411
II. Závazky z operací zajištění (333,338 AE)	86		5 325		46 714
V. Ostatní závazky, z toho: (z 35,z 36,z 37,472,z 48)	96		114 929		116 445
a) daňové závazky a závazky ze sociálního zabezpečení (z 355)	97		6 672		9 709
H. Přechodné účty pasiv (z 39)	102		109 925		66 148
I. Výdaje příštích období a výnosy příštích období (392, 393)	103		2 326		7 185
II. Ostatní přechodné účty pasiv	104		107 599		58 963
PASIVA CELKEM	105		1 176 561		1 355 217
Kontrolní číslo pasiv	999	216 986	3 536 355	364 206	4 075 360

## VÝKAZ ZISKŮ A ZTRÁT POJIŠŤOVEN

k 31.03.2024

(v tisících Kč.)

Čís. ř.	IKF	Rok	Měsíc	IČO
01	8 5 1 0 9 3	2024	3	49240196

Pojišťovna doručí  
účetní závěrku současně  
s doručením daňového přiznání  
za daň z příjmů

1 x útvaru státního dozoru  
nad pojišťovnami MF  
1 x finančnímu úřadu v sídle  
centrály pojišťovny  
1 x ČSÚ (bez přílohy)

### Výkaz zisků a ztrát Úč POJ 2 - 01

Název a sídlo pojišťovny

ERV Evropská pojišťovna, a. s.

Křížkova 237/36a

186 00 Praha 8

Legenda	Číslo řádku	Výsledek minulého účetního období	Základna	Mezisoučet	Výsledek
a	b	1	2	3	4
I. TECHNICKÝ ÚČET K NEŽIVOTNÍMU POJIŠTĚNÍ	x	x	x	x	x
1. Zasloužené pojistné, očištěné od zajištění:	1	x	x	x	x
a) Předepsané hrubé pojistné (601)	2	x	431 353	x	x
b) Pojistné postoupené zajišťovatelům (-) (602)	3	x	56 842	374 511	x
c) Změna stavu rezervy na nezasloužené pojistné (+/-) (505-605)	4	x	181 706	x	x
d) Změna stavu rezervy na nezasloužené pojistné, podíl zajišťovatelů (-) (506-606)	5	1 208 341	30 058	151 648	222 863
2. Převedené výnosy z investic z Netechnického účtu (položka III.6.) (611)	6	16 639	x	x	4 622
3. Ostatní technické výnosy, očištěné od zajištění (618-619)	7	2 829	x	x	265
4. Náklady na pojistná plnění, očištěné od zajištění:	8	x	x	x	x
a) Náklady na pojistná plnění:	9	x	x	x	x
aa) Hrubá výše (501)	10	x	92 713	x	x
ab) Podíl zajišťovatelů (-) (502)	11	x	1 380	91 333	x
b) Změna stavu rezervy na pojistná plnění (+/-):	12	x	x	x	x
ba) Hrubá výše (503-603)	13	x	-4 548	x	x
bb) Podíl zajišťovatelů (-) (504-604)	14	420 053	-120	-4 428	86 905
5. Změna stavu ostatních technických rezerv, očištěné od zajištění (+/-) [(507-607)-(508-608)]	15	-657	x	x	0
6. Bonusy a slevy, očištěné od zajištění (514-515)	16	2 397	x	x	1 098
7. Čistá výše provozních nákladů:	17	x	x	x	x
a) Pořizovací náklady na pojistné smlouvy (511)	18	x	x	169 336	x
b) Změna stavu časově rozlišených pořizovacích nákladů (+/-) (511 AE)	19	x	x	-73 289	x
c) Správní režie (512)	20	x	x	11 368	x
d) Provize od zajišťovatelů (613) a podíly na ziscích (-) (616-617)	21	587 288	x	6 032	101 383
8. Ostatní technické náklady, očištěné od zajištění (518-519)	22	1 602	x	x	0
10. Mezisoučet, zůstatek (výsledek) Technického účtu k neživotnímu pojištění (položka III.1.) (=712)	23	217 126	x	x	38 364

Odesláno dne:	Razítko a podpis statutárního orgánu pojišťovny	Osoba odpovědná za účetnictví (jméno a podpis)	Osoba odpovědná za účetní závěrku (jméno a podpis)
			tel.: linka:



Legenda	Číslo řádku	Výsledek	Základna	Mezisoučet	Výsledek
a	b	3	1	2	3
III. NETECHNICKÝ ÚČET	x	x	x	x	x
1. Výsledek Technického účtu k neživotnímu pojištění (položka I.10.) (výsledek ř.32)	63	217 126	x	x	38 364
3. Výnosy z investic:	65	x	x	x	x
a) Výnosy z podílů se zvláštním uvedením těch, které pocházejí z ovládaných osob (651)	66	x	x	303	x
b) Výnosy z ostatního investic, se zvláštním uvedením těch, které pocházejí z ovládaných osob, v tom:	67	x	x	x	x
bb) Výnosy z ostatních investic (653)	69	x	11 481	11 481	x
d) Výnosy z realizace investic (655)	71	41 844	x	0	11 784
5. Náklady na investice:	73	x	x	x	x
b) Změna hodnoty investic (554)	75	x	x	0	x
c) Náklady spojené s realizací investic (555)	76	62	x	0	0
6. Převod výnosů z investic na Technický účet k neživotnímu pojištění (položka I.2.)	77	16 639	x	x	4 622
7. Ostatní výnosy (658,659,661)	78	4 182	x	x	1 256
8. Ostatní náklady (558,559,561)	79	11 544	x	x	2 936
9. Daň z příjmů z běžné činnosti (571,572,575)	80	47 074	x	x	9 211
10. Zisk nebo ztráta z běžné činnosti po zdanění (711 AE)	81	187 833	x	x	34 635
15. Ostatní daně neuvedené v předcházejících položkách (562)	86	3 772	x	x	-16
16. ZISK nebo ZTRÁTA za účetní období (položka III.3.) (711)	87	184 061	x	x	34 651
Kontrolní číslo	99	3 169 755	800 865	738 295	592 943

## Příloha č. 6

k Informaci podle vyhl. ČNB č. 306/2016 Sb.

### POMĚROVÉ UKAZATELE

k 31. 3. 2024

#### 1. Ukazatele solventnosti – neživotní pojištění

Dle Přílohy č. 3 vyhlášky 306/2016 Sb., platné od 8. 9. 2016, nejsou ukazatele solventnosti součástí poměrových ukazatelů.

#### 2. Ukazatele upravené míry solventnosti

Nad ERV Evropskou pojišťovnou, a. s., není vykonáván dohled ve skupině podle § 87 odst. 1 písm. a) a b) zákona č. 277/2009 Sb., o pojišťovnictví, v platném znění. Pojišťovna tudíž nekalkuluje upravenou míru solventnosti.

#### 3. Rentabilita průměrných aktiv (ROAA)

Data k		30.6.2023	30.9.2023	31.12.2023	31.3.2024
Zisk/ztráta za účetní období	tis. Kč	107 123	166 779	184 061	218 712
Aktiva celkem	tis. Kč	1 197 814	1 187 425	1 176 561	1 355 217
ROAA (Zisk(ztráta)/Aktiva * 100)	%	8,94	14,05	15,64	16,14

#### 4. Rentabilita vlastního kapitálu (ROAE)

Data k		30.6.2023	30.9.2023	31.12.2023	31.03.2024
Zisk/ztráta za účetní období	tis. Kč	107 123	166 779	184 061	218 712
Vlastní kapitál celkem	tis. Kč	626 780	689 029	706 250	747 128
ROAE (Zisk(ztráta)/Vl. kapitál * 100)	%	17,09	24,20	26,06	29,27

#### 5. Combined ratio

Data k		30.6.2023	30.9.2023	31.12.2023	31.03.2024
Náklady na poj.plnění včetně změny stavu rezerv na poj. plnění, očištěné od zajištění	tis. Kč	174 430	391 887	420 053	86 905
Čistá výše provozních nákladů	tis. Kč	252 966	486 361	587 288	101 383
Zasloužené pojistné, očištěné od zajištění	tis. Kč	545 210	1 064 894	1 208 341	222 863
Combined ratio = ((Nákl. na poj. plnění + Provoz nákl.)/Zasl. poj.) * 100	%	78,39	82,47	83,37	84,49